



ARCHITEKTURA PROJEKT BUDOWA
25-562 Kielce, ul. Peryferyjna 8
tel. +48 606 393 370

PROJEKT ARCHITEKTONICZNO BUDOWLANY

OBIEKT	REMONT POSADZKI W KRUCHCIE, ŁĄCZNIKU MIĘDZY WIEŻĄ-DZWONNICĄ A CZĘŚCIĄ ZACHODNIĄ NAWY KOŚCIOŁA ORAZ KONSERWACJA POŁĄCZ DACHU NAD PREZBITERIUM I KAPLICAMI BOCZNYMI W KOŚCIELE PARAFIALNYM POD WEZWANIEM WNIEBOWZIĘCIA NAJŚWIĘTSZEJ MARYI PANNY WE WŁOSZCZOWIE
KATEGORIA OBIEKTU	X
ADRES INWESTYCJI	29-100 WŁOSZCZOWA UL. PARTYZANTÓW 3
INWESTOR	PARAFIA POD WEZWANIEM WNIEBOWZIĘCIA NAJŚWIĘTSZEJ MARYI PANNY 29-100 WŁOSZCZOWA, UL. PARTYZANTÓW 3

LP	Projekt / Opracowanie	Projektant	Podpis
1	Projekt architektoniczno budowlany	mgr inż. arch. Tomasz Zatorski 258/SW/OKK/2016	 mgr inż. arch. Tomasz Zatorski nr opr. 258/SW/OKK/2016

Niniejszy załącznik stanowi integralną część decyzji zatwierdzenia projektu zagospodarowania działki lub terenu, oraz projektu architektoniczno-budowlanego i udzielenia pozwolenia na budowę
numer: 1.6/2024 z dnia: 15.01.2024

KIELCE, sierpień 2023

STAROSTA WŁOSZCZOWSKI
29-100 Włoszczowa
ul. Wiśniowa 10

ZAWARTOŚĆ PROJEKTU

I. Opis zagospodarowania terenu.

1. Informacje ogólne	Inwestor	str. 3
2. Jednostka projektowa		str. 3
3. Podstawa opracowania		str. 3
4. Istniejący stan techniczny posadzki		str. 3
5. Istniejący stan techniczny dachu		str. 5
6. Projektowane zagospodarowanie działki		str. 5
7. Ochrona konserwatorska i ochrona zabytków		str. 6
8. Projektowane roboty budowlane		str. 6

I. OPIS TECHNICZNY

1. **Inwestor** – PARAFIA POD WEZWANIEM WNIEBOWZIĘCIA NAJŚWIĘTSZEJ MARYI PANNY
29-100 WŁOSZCZOWA, UL. PARTYZANTÓW 3

Inwestycja – REMONT POSADZKI W KRUCHCIE, ŁĄCZNIKU MIĘDZY WIEŻĄ-DZWONNICĄ A CZĘŚCIĄ ZACHODNIĄ NAWY KOŚCIOŁA ORAZ KONSERWACJA POŁACI DACHU NAD PREZBITERIUM I KAPLICAMI BOCZNYMI W KOŚCIELE PARAFIALNYM POD WEZWANIEM WNIEBOWZIĘCIA NAJŚWIĘTSZEJ MARYI PANNY WE WŁOSZCZOWIE

2. **Jednostka projektowa** – Architektura Projekt Budowa Adam Przepióra,
25-562, Kielce ul. Peryferyjna 8
3. **Podstawa opracowania**
Umowa z Inwestorem
Inwentaryzacja
Decyzja Świętokrzyskiego Wojewódzkiego Konserwatora Zabytków w Kielcach nr 703A/2023
Mapa do celów projektowych

4. Istniejący stan techniczny posadzki:

Kościół znajduje się na działce nr 2235 w miejscowości Włoszczowa. Posadzka w wieży kościoła wykonana jest z piaskowca, posiada znaczne wytarcia i zagłębienia, ułożenie płyt piaskowca jest bardzo nierówne. Miejscami występują braki płyt piaskowca uzupełnione zaprawą cementową.



Ogólny widok na posadzkę



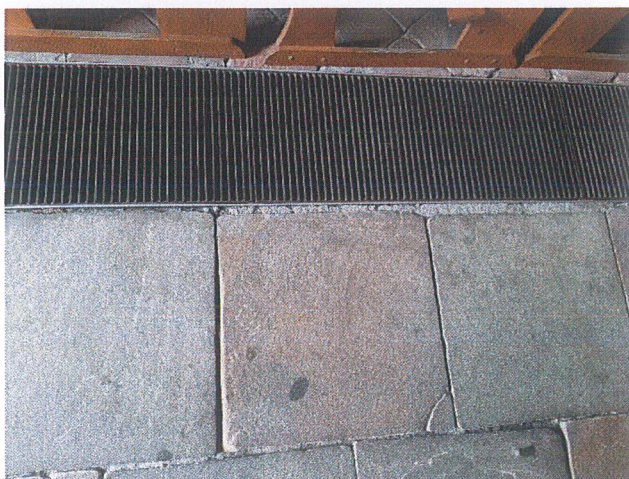
Brakujący fragment posadzki z piaskowca uzupełniony zaprawą cementową



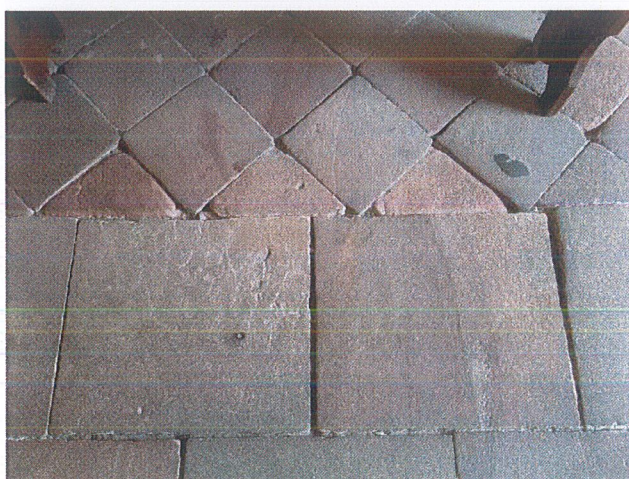
Istniejące połączenie kruchty i łącznika - posadzki z piaskowca progiem marmurowym w kierunku nawy głównej.



Brakujący fragment posadzki z piaskowca uzupełniony zaprawą cementową



Połączenie posadzki z kanałem grzewczym



Ubytki w płytach posadzki



Wytarcie posadzki przed głównym wejściem około 3 cm

5. Istniejący stan techniczny pokrycia dachu:

Dach nad kaplicami bocznymi i nad prezbiterium był konserwowany kilkanaście lat temu. Jest wykonany z blachy ocynkowanej malowanej. Widoczne są ślady rdzy i zacieków powierzchniowych. Nie zaobserwowano bezpośredniego przeciekania wody przez połac.

6. Projektowane zagospodarowanie działki.

Nie projektuje się zmian w zagospodarowaniu działki.

7. Ochrona konserwatorska.

Budynek kościoła wpisany jest do rejestru zabytków

8. Projektowane roboty budowlane

W wieży projektuje się zerwanie posadzki z płyt piaskowca wybranie piasku posadzki na gruncie do odpowiedniej głębokości wg rysunku przekroju. Następnie ułożenie poszczególnych warstw posadzki jak na rysunku przekroju. Planuje się w jak największym stopniu wykorzystanie istniejących płyt piaskowca po uprzednim przeszlifowaniu, wyrównaniu krawędzi, dopasowaniu do jednakowych wymiarów. Szacuje się że w przypadku płyt o wymiarach około 60x60 cm będzie konieczność uzupełnienia nowymi płytami w ilości około 20 procent posadzki. W przypadku płyt o wymiarach 30x30 cm uzupełnienie będzie w około 30 procent (brakujące fragmenty uzupełnione zaprawą cementową. W głównym wejściu będzie wykonany

próg z piaskowca oraz zagłębienie na 5 cm w celu ułożenia równo z posadzką wycieraczki gumowej. W części przy nawie głównej istnieje marmurowy próg który zostanie wymieniony w całości.

Na części dachu nad prezbiterium oraz kaplicami bocznymi planuje się malowanie farbami poliwinylowymi. Przed przystąpieniem do prac malarskich należy najpierw sprawdzić czy istniejąca powłoka przylega do blachy, następnie połać dachu oczyścić z rdzy za pomocą szczotki drucianej, ewentualne ubytki uzupełnić blachą ocynkowaną. Po takim przygotowaniu połąci blachę należy zmyć i odtłuścić używając do tego myjki wysokociśnieniowej z detergentem usuwającym tłuszcz, a następnie zmyć połać dachu wodą i odczekać aż wyschnie.

Prace malarskie należy prowadzić w temperaturze 10-25 stopni Celsjusza unikając bezpośredniego nasłonecznienia. Prace wykonywać w dwóch etapach, w pierwszym malować farbą podkładową, a w drugim farbą nawierzchniową. Prace prowadzić za pomocą natrysku bezpowietrznego. Zachować przerwy technologiczne zalecane przez producenta.

Kolor zgodny z istniejącym lub kolorem „nowego” pokrycie nad nawą.

Opracował:

mgr inż. arch. Tomasz Zatorski

258/SW/OKK/2016



INFORMACJA DOTYCZĄCA BEZPIECZEŃSTWA I OCHRONY ZDROWIA

OBIEKT	REMONT POSADZKI W KRUCHCIE, ŁĄCZNIKU MIĘDZY WIEŻĄ-DZWONNICĄ A CZĘŚCIĄ ZACHODNIĄ NAWY KOŚCIOŁA ORAZ KONSERWACJA POŁACI DACHU NAD PREZBITERIUM I KAPLICAMI BOCZNYMI W KOŚCIELE PARAFIALNYM POD WEZWANIEM WNIEBOWZIĘCIA NAJŚWIĘTSZEJ MARYI PANNY WE WŁOSZCZOWIE
KATEGORIA OBIEKTU	X
ADRES INWESTYCJI	29-100 WŁOSZCZOWA UL. PARTYZANTÓW 3
INWESTOR	PARAFIA POD WEZWANIEM WNIEBOWZIĘCIA NAJŚWIĘTSZEJ MARYI PANNY 29-100 WŁOSZCZOWA, UL. PARTYZANTÓW 3

KIELCE, styczeń 2024

STAROSTA WŁOSZCZOWSKI
29-100 Włoszczowa
ul. Wiśniowa 10

ZAKRES ROBÓT DLA CAŁEGO ZAMIERZENIA BUDOWLANEGO ORAZ KOLEJNOŚĆ REALIZACJI
POSZCZEGÓLNYCH OBIEKTÓW.

Kompleksowe wykonanie remontu posadzki w kruchcie, łączniku między wież-dzwonnica, a częścią zachodnią nawy kościoła oraz konserwacja połaci dachu nad prezbiterium i kaplicami bocznymi w kościele parafialnym pod wezwaniem Wniebowzięcia Najświętszej Maryi Panny we Włoszczowie.

- Realizacja w/w prac wykonywana będzie w 2024 roku.
- 2) WYKAZ ISTNIEJĄCYCH OBIEKTÓW BUDOWLANYCH.
 - Na działce znajduje się budynek kościoła
- 3) ELEMENTY ZAGOSPODAROWANIA DZIAŁKI LUB TERENU, KTÓRE MOGĄ STWARZAĆ ZAGROŻENIE BEZPIECZEŃSTWA I ZDROWIA LUDZI.
 - Obecność sieci medialnych
 - Bezpośrednie sąsiedztwo dróg publicznych
- 4) PRZEWIDYWANE ZAGROŻENIA WYSTĘPUJĄCE PODCZAS REALIZACJI ROBÓT BUDOWLANYCH, OKREŚLAJĄCE SKALĘ I RODZAJE ZAGROŻEŃ ORAZ MIEJSCE I CZAS ICH WYSTĘPOWANIA .

Zagrożenia związane z :

- Ciężkim sprzętem budowlanym (spycharki, koparki, samochody ciężarowe),
 - Obsługą narzędzi prostych i elektronarzędzi,
 - Obecnością sieci medialnych,
 - Transportem elementów,
 - Pracami ciesielskimi i szalunkowymi,
 - Pracami murarskimi na wysokości,
 - Pracami tynkarskimi,
 - Pracami z wykorzystaniem rusztowania,
 - Pracami dachowymi i dekarскими,
 - Pracami spawalniczymi i montażowymi,
 - Niezastosowaniem podstawowych przepisów BHP,
 - Stanem psychofizycznym pracownika,
 - Brakiem przeszkolenia pracownika.
- 5) SPOSÓB PROWADZENIA INSTRUKTAŻU PRACOWNIKÓW PRZED PRZYSTĄPIENIEM DO REALIZACJI ROBÓT SZCZEGÓLNIE NIEBEZPIECZNYCH.
- Przed przystąpieniem do realizacji poszczególnych robót pracownicy muszą zostać zapoznani z zagrożeniami mogącymi wystąpić w miejscu pracy oraz przeszkoleni w zakresie BHP. W związku z tym kierownicy poszczególnych robót zobowiązani są:
- przeszkolić pracowników w zakresie BHP oraz warunków technicznych wykonywania prac,
 - wyposażyć pracowników w sprzęt ochrony osobistej tj. szelki bezpieczeństwa, linki bezpieczeństwa, kaski ochronne, okulary, rękawice,
 - spośród pracowników wykonujących pracę wyznaczyć jednego odpowiedzialnego za grupę,
 - stworzyć możliwość bezpiecznego wykonywania pracy poprzez ustawienie rusztowań, barier ochronnych, pomostów,
 - poinformować pracowników o ryzyku zawodowym przy wykonywaniu prac na danym stanowisku oraz o zasadach ochrony przed zagrożeniami.
- 6) ŚRODKI TECHNICZNE I ORGANIZACYJNE, ZAPOBIEGAJĄCE NIEBEZPIECZEŃSTWOM WYNIKAJĄCYM Z WYKONYWANIA ROBÓT W STREFACH SZCZEGÓLNEGO ZAGROŻENIA ZDROWIA LUB W SĄSIEDZTWIE, W TYM ZAPEWNIAJĄCYM BEZPIECZNĄ I SPRAWNĄ KOMUNIKACJĘ, UMOŻLIWIAJĄCĄ SZYBKĄ EWAKUACJĘ NA WYPADEK POŻARU, AWARII I INNYCH ZAGROŻEŃ.

Przed przystąpieniem pracowników do realizacji poszczególnych robót należy wcześniej zapoznać pracowników z zagrożeniami mogącymi wystąpić w ich miejscu pracy oraz należy ich przeszkolić pod względem BHP. Szkolenia takie przeprowadzają kierownicy poszczególnych robót.

- a)
 - W przypadku wystąpienia zagrożenia pracownik powinien niezwłocznie powiadomić przełożonego o zaistniałym zagrożeniu bądź wypadku.
 - W nagłej sytuacji udać się do punktu pierwszej pomocy lub wezwać pogotowie.
 - W przypadku pożaru uruchomić system alarmowy lub powiadomić straż pożarną.
- b)
 - Przed przystąpieniem do pracy pracownik powinien sprawdzić stan wyposażenia technicznego tzn. stan urządzeń, osłon i zabezpieczeń stosowanych na stanowisku.
 - Należy upewnić się, czy rozpoczęcie pracy nie stwarza zagrożenia zdrowia dla innych osób znajdujących się w pobliżu.
 - Zapewnić sobie dostateczne oświetlenie miejsca pracy.
 - Założyć stosowany na danym stanowisku pracy sprzęt ochrony osobistej po uprzednim sprawdzeniu, że nie jest uszkodzony i może spełniać swoje ochronne zadanie.
 - Pracownik powinien dbać o porządek w miejscu pracy i sprzątać stanowisko pracy po jej zakończeniu.
- c) Prace szczególnie niebezpieczne wymagające bezpośredniego nadzoru powinny być nadzorowane przez kierownika robót.
- d) Materiały łatwopalne tj. butle z gazem, czy pojemniki z substancjami łatwopalnymi powinny być przechowywane w pomieszczeniach dobrze wentylowanych tzn. takich, w których nie ma możliwości nagromadzenia się dużej ilości gazów szkodliwych dla zdrowia i życia ludzi.
- e) W przypadku pożaru lub innych zagrożeń należy powiadomić straż pożarną. Przystąpić do gaszenia właściwymi środkami gaśniczymi. Drogi i ciągi komunikacyjne muszą być przejezdne oraz muszą zapewnić sprawne i szybkie opuszczenie zagrożonego obszaru.

7) PRZECHOWYWANIE DOKUMENTÓW BHP.

Cała dokumentacja budowy oraz dokumentów niezbędnych do prawidłowej eksploatacji maszyn i innych urządzeń technicznych musi być przechowywana przez kierownika budowy w jego biurze. Część dokumentów w tym dziennik kontroli BHP po zakończonej budowie zostaje przekazana do Działu BHP gdzie podlega archiwizacji.

OPRACOWAŁ:

mgr inż. arch. Tomasz Zatorski
258/SW/OKK/2016



STAROSTA WŁOSZCZOWA
29-100 Włoszczowa
ul. Wiśniowa 10